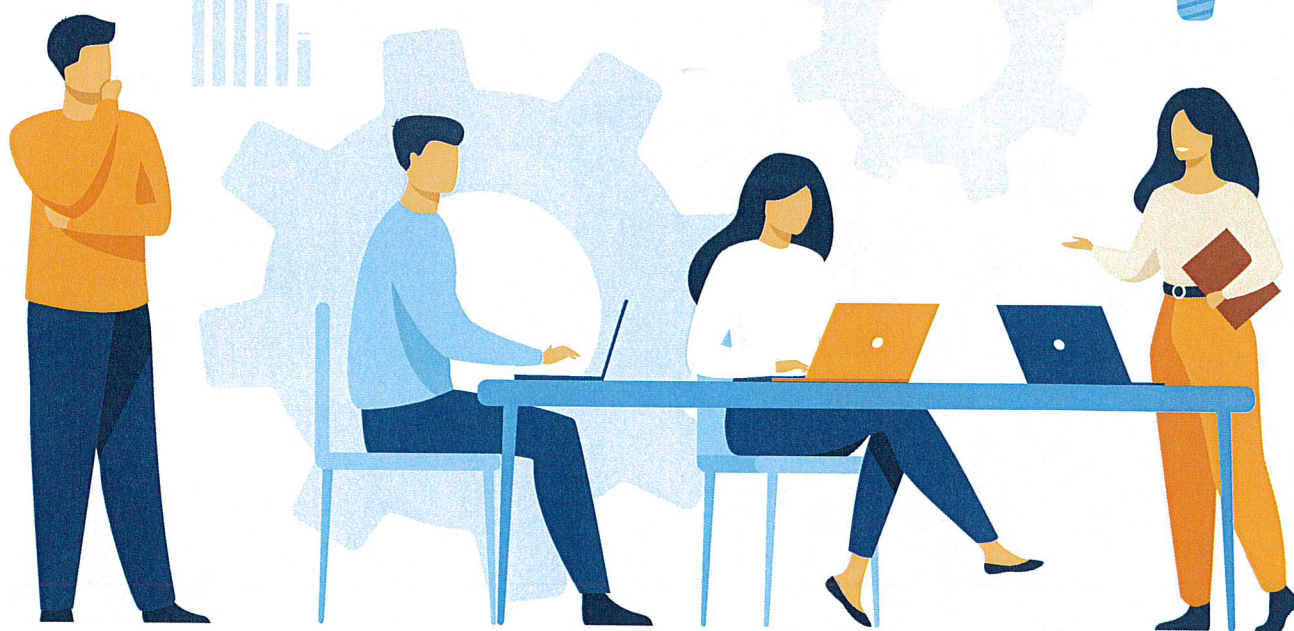


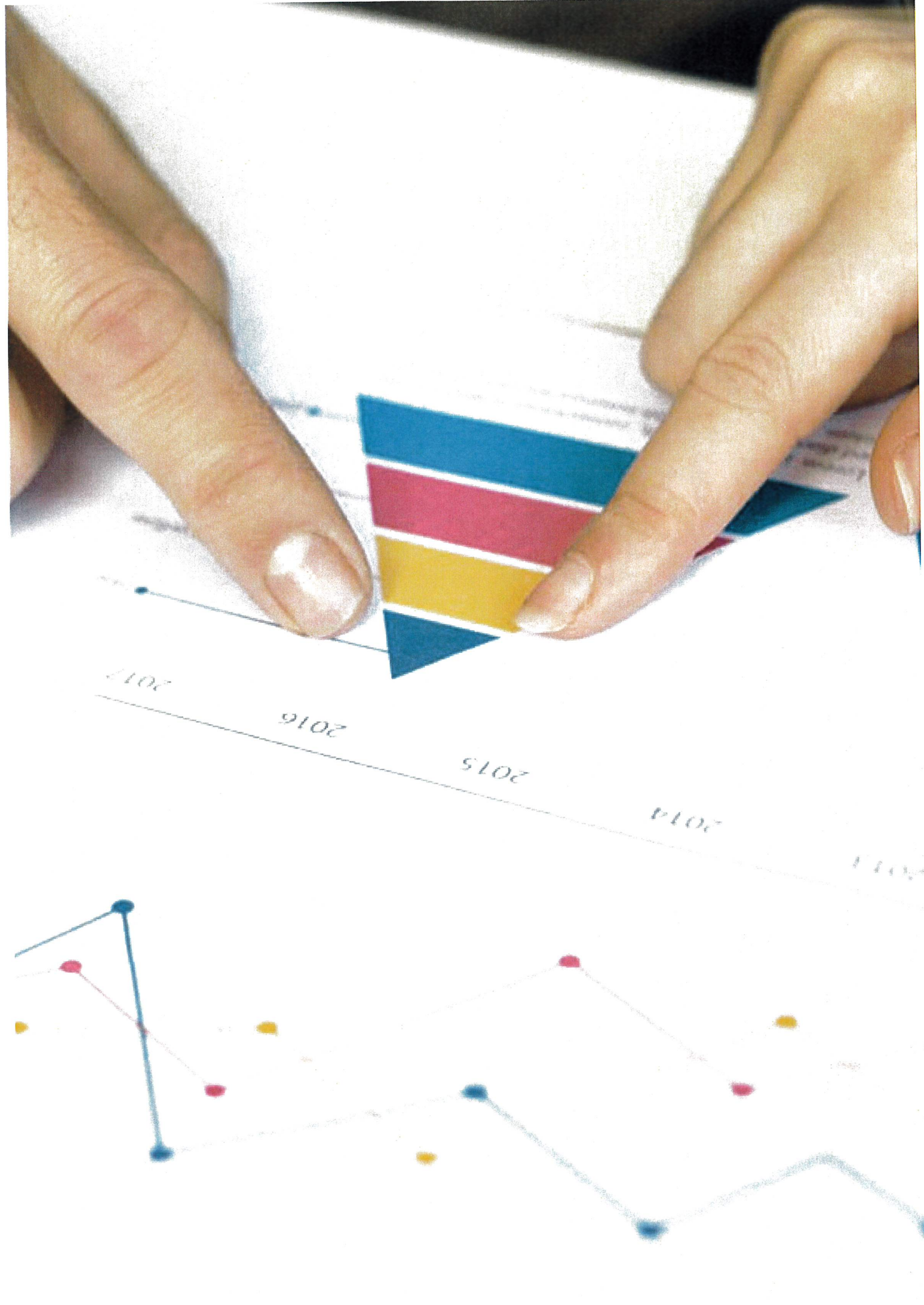


**pays  
rethélois**  
COMMUNAUTÉ  
DE COMMUNES



# RAPPORT D'ACTIVITÉ ANNÉE 2022

Communauté de communes  
du Pays rethélois





# SOMMAIRE

## MOT DU PRÉSIDENT 4

## LA COMMUNAUTÉ DE COMMUNES 5

PRÉSENTATION DU TERRITOIRE 5

L'ORGANISATION INSTITUTIONNELLE 6

LE PRÉSIDENT ET SES VICE-PRÉSIDENTS 7

## LE FONCTIONNEMENT 8

LES FINANCES 8

LES RESSOURCES HUMAINES 9

LA COMMANDE PUBLIQUE 11

L'INFORMATIQUE 11

LA COMMUNICATION 11

L'EAU POTABLE ET L'ASSAINISSEMENT 12

LA MAINTENANCE ET L'ENTRETIEN 13

## LE PROJET DE TERRITOIRE 14

LA STRATÉGIE DE DÉVELOPPEMENT DU TERRITOIRE 15

## AXE 1 : FAVORISER L'ESPRIT D'ENTREPRENDRE SUR LE TERRITOIRE ET FIDÉLISER SES HABITANTS 17

ÊTRE À LA HAUTEUR DES ENJEUX DES ENTREPRISES ET DE L'EMPLOI 17

ACCOMPAGNER LA DYNAMIQUE LOCALE 18

L'ATTRACTIVITÉ FONCIÈRE EST UN MOTEUR 18

LA NATURE, CADRE D'ÉPANOUISSEMENT DES LOISIRS ET DU TOURISME 19

GÉNÉRATEUR DE LIENS 19

L'ALIMENTATION AU SERVICE DE LA SANTÉ ET DE L'ÉCONOMIE TERRITORIALE 20

LE FERROVIAIRE, UN USAGE ANCIEN EMPRUNT DE MODERNITÉ ET PORTEUR D'AVENIR 21

LE SPORT VECTEUR DE VALEURS ÉDUCATIVES ET COLLECTIVES : L'INCARNATION DU CAMPUS SPORTIF 21

MAILLAGE TERRITORIAL DES ÉCOLES : ACCOMPAGNER LE PROJET ÉDUCATIF DES ENSEIGNANTS 22

PROMOTION DU TERRITOIRE 22

UN HABITAT ACCUEILLANT POUR ACCOMPAGNER L'ÉVOLUTION DÉMOGRAPHIQUE 23

## AXE 2 : ACCOMPAGNER LA COHÉSION SOCIALE ET TERRITORIALE 25

EN FAVEUR D'UNE JEUNESSE IMPLIQUÉE SUR LE TERRITOIRE 25

FACILITER ET SENSIBILISER L'ACCÈS AUX SERVICES DE SANTÉ 25

VIVRE-ENSEMBLE 26

LA MOBILITÉ POUR LUTTER CONTRE L'ISOLEMENT EN MILIEU RURAL 29

L'ACTION CULTURELLE AU SERVICE DE LA COHÉSION SOCIALE 30

L'EAU, PRIORITÉ VITALE 31

RÉPONDRE AUX ENJEUX DE LA TRANSITION ÉCOLOGIQUE 31

## AXE 3 : DÉVELOPPER LE BIEN-VIVRE ENSEMBLE, POUR UN ÉQUILIBRE URBAIN-RURAL 33

ENCOURAGER LA PRATIQUE SPORTIVE 33

ACCOMPAGNER LES COMMUNES POUR BIEN-VIVRE SUR L'ENSEMBLE DU TERRITOIRE 34

FAIRE COMMUNAUTÉ 35

LA LECTURE, CLEF DE L'ESPRIT CRITIQUE 35

UNE ACTION CULTURELLE QUI RAYONNE SUR TOUT LE TERRITOIRE 36



**Renaud AVERLY,**  
Président de la  
Communauté de  
communes du Pays  
rethémois

*L'année 2022 a été marquée par les combats en Ukraine et s'est terminée sur les craintes liées aux coûts des matières et de l'énergie.*

*C'est donc une thématique financière qui a orientée nos discussions et travaux au sein de nos commissions durant cette année 2022. L'enjeu pour nous : préserver le développement du territoire tout en maîtrisant notre stratégie financière.*

*Nous nous sommes engagés sur les années précédentes dans 3 investissements lourds mais nécessaires pour le développement de notre territoire :*

*→ Les travaux de la Voie verte (2 millions d'euros pour la Communauté de communes)*

*→ Le maintien de la navigabilité du canal au travers du contrat de canal (100 000 euros par an)*

*→ Le déploiement de la fibre optique dans chacun des foyers du Pays rethémois (1 500 000 euros non facturé aux habitants ce qui n'est pas le cas de tous les territoires).*

*En complément, la contribution des collectivités à la dette de l'État, qui se traduit dans notre budget par un prélèvement d'1 million d'euros depuis 2017, et l'augmentation constante de la taxe liée à l'enfouissement des déchets nous contraignent dans nos choix.*

*Et la crise énergétique accentue encore nos alertes sur le fonctionnement de notre collectivité qui ne gère pas moins de 45 bâtiments.*

*C'est donc notre budget de fonctionnement qui est impacté. Il nous a fallu reconsidérer chaque service public rendu et les adapter.*

*Nous avons donc été contraints sur 2022 de revoir l'ensemble de nos dispositifs et de nos tarifs. Nous avons toutefois choisi de ne pas casser la dynamique que nous avons engagée depuis plusieurs années et qui participe à un cadre de vie agréable sur le territoire (accueils périscolaires, accueils de loisirs, séjours été et hiver, soutiens aux manifestations associatives et prêts d'équipements et de matériels, diffusion de la culture et de la lecture publique, aides à la rénovation de l'habitat...).*

*Notre objectif reste le même : poursuivre le développement de notre territoire, valoriser son dynamisme dans l'objectif de maintenir ses entreprises et d'en attirer de nouvelles.*

*Nos investissements doivent donc rester notre priorité même s'ils seront évidemment régulés dans le temps en fonction de nos capacités financières. Ils restent notre priorité car ce sont eux qui ont permis à notre territoire d'être attractif ! Et ce sont eux qui permettent et permettront de rester dynamique, de favoriser l'implantation et le développement d'entreprises donc de créer de la richesse. C'est d'ailleurs dans cette optique que les travaux du pôle scolaire de Tagnon et du COSEC d'Asfeld ont débuté cette année.*

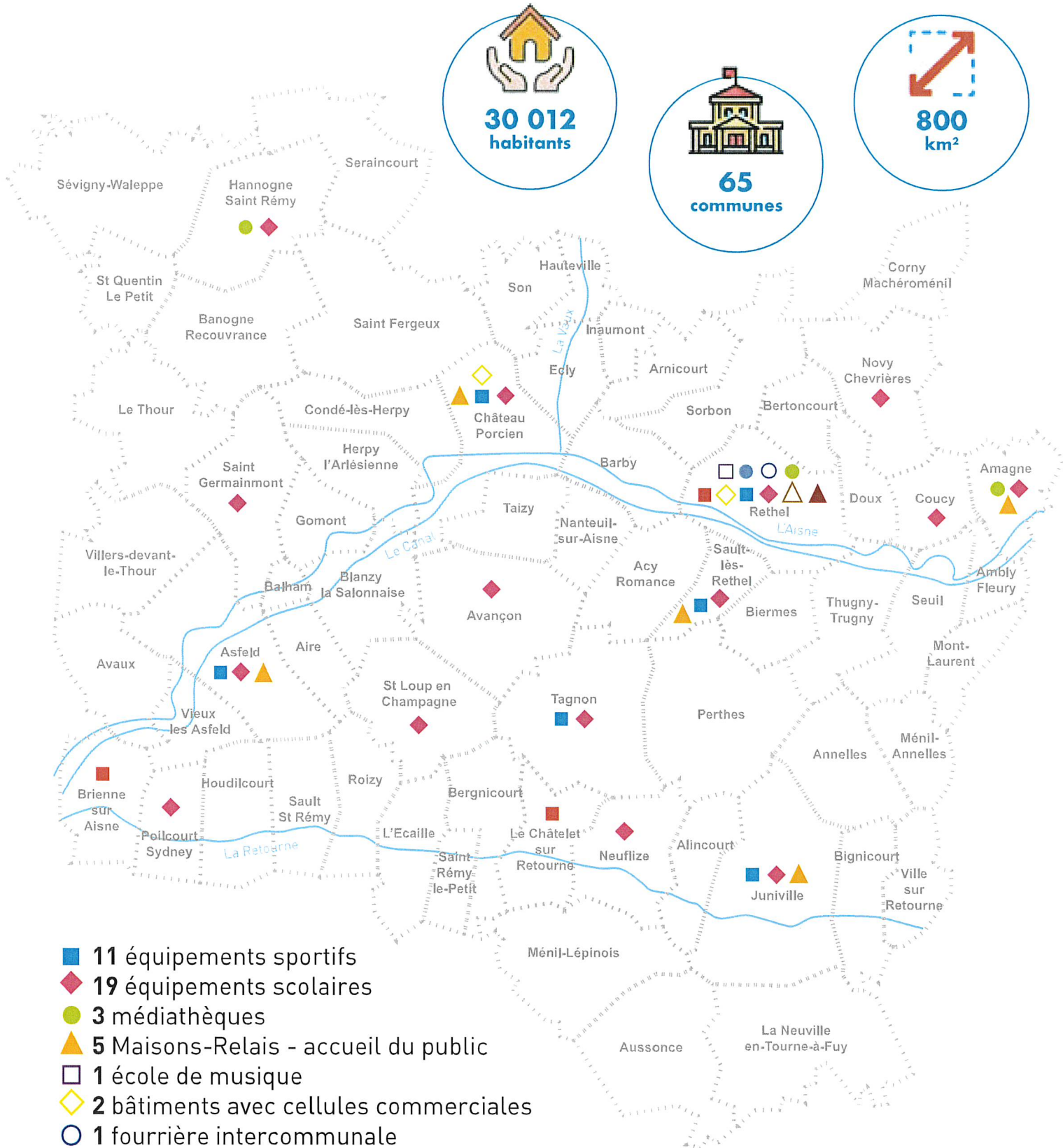
*2022 a été riche pour notre territoire en implantation d'entreprises et création d'emploi, avec de nombreuses parcelles de zone d'activités vendues sur tout le territoire, et de grands projets privés comme l'extension de Smurfit Kappa, l'implantation d'AgroNutris, le nouveau développement des transports Simon ou encore le lancement de l'implantation d'un grand centre de cardiologie pour ne citer qu'eux. Plus de 80 millions d'euros d'investissements privés générés sur notre territoire parce que nous avons su le rendre attractif, ensemble.*

*Nous poursuivons cette politique économique forte pour continuer à apporter à nos concitoyens de l'emploi.*

*Notre quotidien d'élu local se poursuit malgré les difficultés avec la volonté d'œuvrer pour l'intérêt général et le dynamisme de notre cadre de vie.*














## PRÉSENTATION DU TERRITOIRE



  
**30 012**  
 habitants

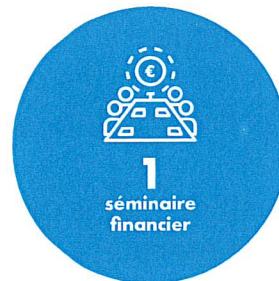
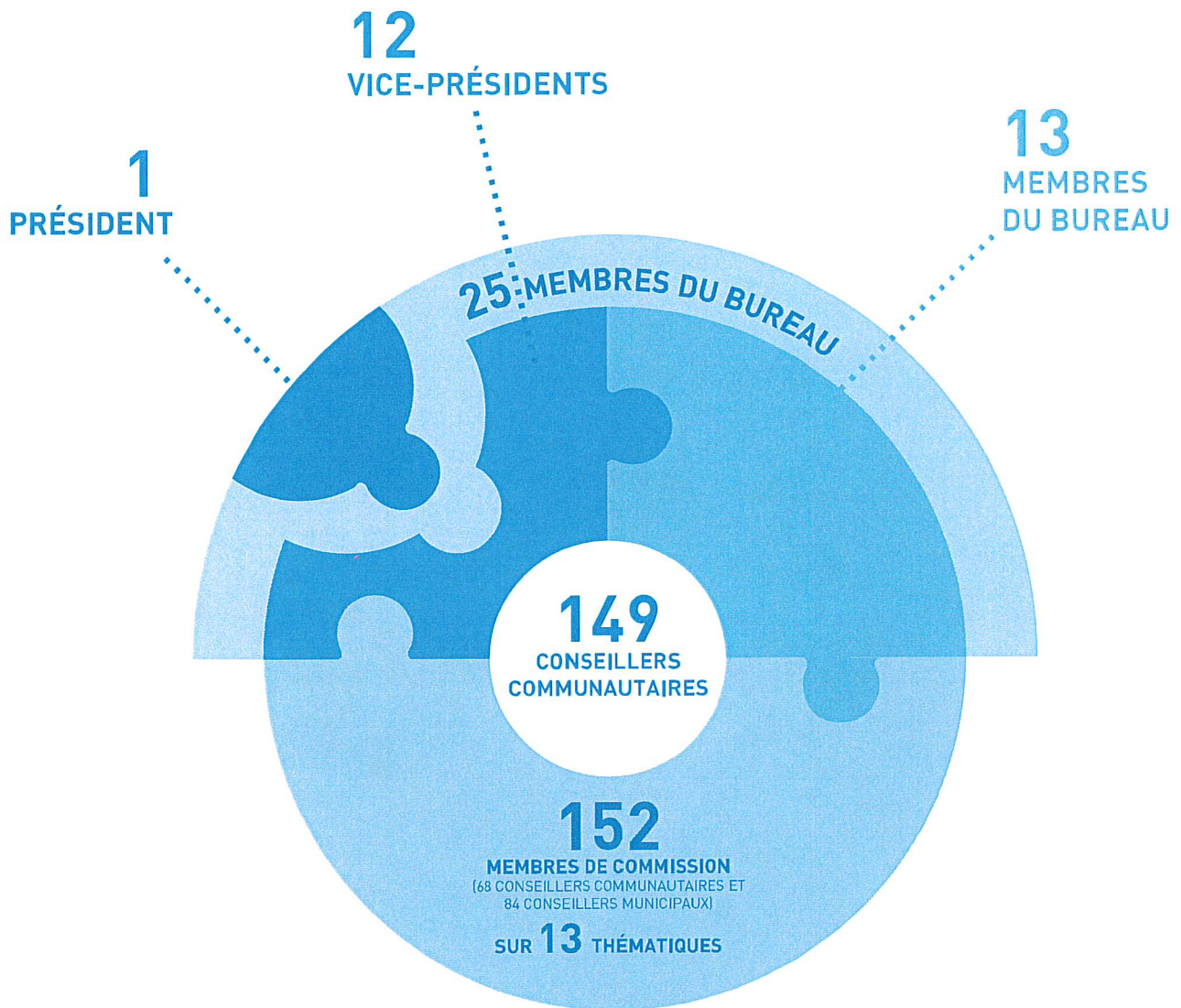
  
**65**  
 communes

  
**800**  
 km<sup>2</sup>

-  11 équipements sportifs
-  19 équipements scolaires
-  3 médiathèques
-  5 Maisons-Relais - accueil du public
-  1 école de musique
-  2 bâtiments avec cellules commerciales
-  1 fourrière intercommunale
-  1 tiers-lieu
-  1 aire d'accueil des gens du voyage
-  4 bâtiments de stockage
-  3 aires de convoitavage

## L'ORGANISATION INSTITUTIONNELLE

Les instances décisionnelles de la Communauté de communes sont composées de **149** conseillers communautaires dont **91** conseillers titulaires et **58** suppléants issus des 65 communes membres.





## LE PRÉSIDENT ET SES VICES-PRÉSIDENTS

•  
**Renaud AVERLY**

**Président**

en charge du Développement  
économique

•  
**David POTIER**

**1er Vice-Président**

en charge de la Culture, du  
Sport et du Tourisme

•  
**Christian COGNIARD**

**2ème Vice-Président**

en charge des Finances

•  
**Emmanuel BRODEUR**

**3ème Vice-Président**

en charge de l'Aménagement  
du territoire et de la Mobilité

•  
**Michel KOCIUBA**

**4ème Vice-Président**

en charge des Travaux, de  
la Voirie et des Déchets  
ménagères

•  
**Romain PIATKOWSKI**

**5ème Vice-Président**

en charge de l'Eau potable

•  
**Jean-Marc BRIOIS**

**6ème Vice-Président**

en charge de l'Environnement

•  
**Michel VUARNESSON**

**7ème Vice-Président**

en charge des Ressources

•  
**Denis AUBERT**

**8ème Vice-Président**

en charge des affaires  
Scolaires et Périscolaires

•  
**Françoise MAILLOT**

**9ème Vice-Présidente**

en charge du Cadre de vie, de  
l'Habitat et de la Santé

•  
**Thomas SAMYN**

**10ème Vice-Président**

en charge de l'Agriculture, de  
l'Economie circulaire  
et des Energies renouvelables

•  
**Olivier FLAUZAC**

**11ème Vice-Président**

en charge de la  
Communication et de la  
Citoyenneté

•  
**Christelle CANON**

**12ème Vice-Présidente**

en charge de la Petite enfance  
et de la Jeunesse

## LES FINANCES

## DES FAITS MARQUANTS À PRENDRE EN COMPTE

**Des contraintes subies :** contribution au redressement des finances publiques (CRFP), réforme de la dotation d'intercommunalité, suppression de la taxe d'habitation sur les résidences principales, attribution d'une quote-part du produit des IFRER éoliens aux communes, réforme des valeurs locatives des établissements industriels, renforcement des compétences obligatoires

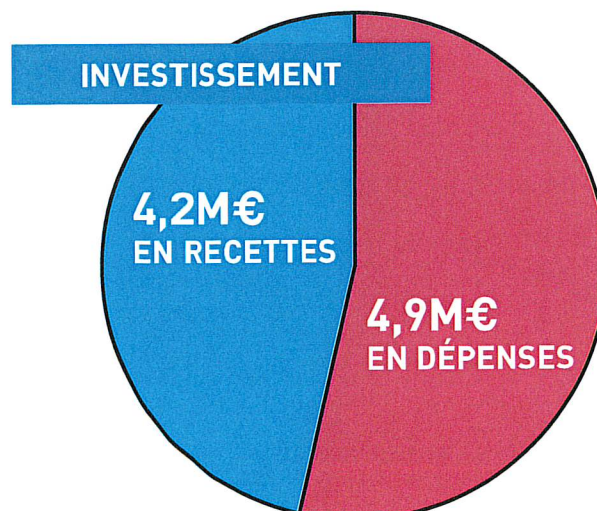
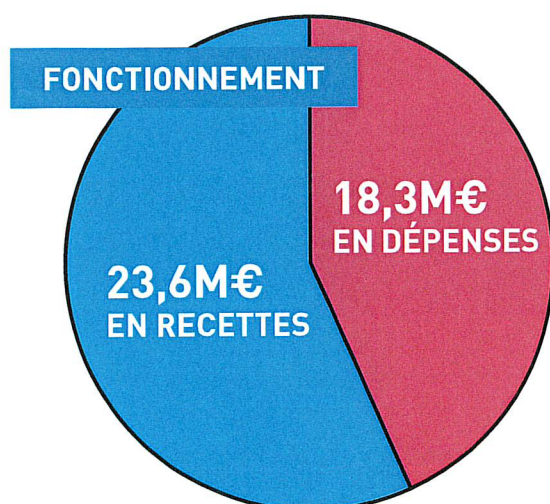
**Des contraintes assumées :** mise en place de services communs, mise en œuvre d'une péréquation territoriale, déploiement de la fibre optique, absence de recours au levier fiscal, Contrat canal des Ardennes et réalisation de la voie verte Sud-Ardennes.

	Dépenses	Recettes	Solde
Prélèvement sur dotation d'intercommunalité	889 767		-889 767
Réforme valeurs locatives établissements industriels	409 953	525 872	115 919
Transfert des Zones d'activités économiques	15 524		-15 524
<b>Total « Contraintes subies »</b>	<b>1 315 244</b>	<b>525 872</b>	<b>-789 372</b>

Mise en place des services communs	805 137	291 125	-514 012
Contrat canal - voie verte	90 000		- 90 000
Déploiement fibre optique	285 000		-285 000
Dotation de solidarité communautaire	420 000		-420 000
<b>Total « Choix de la Communauté de communes »</b>	<b>1 600 137</b>	<b>291 125</b>	<b>-1 309 012</b>

<b>TOTAL</b>	<b>2 915 381</b>	<b>816 997</b>	<b>-2 098 384</b>
--------------	------------------	----------------	-------------------

## BUDGET GÉNÉRAL

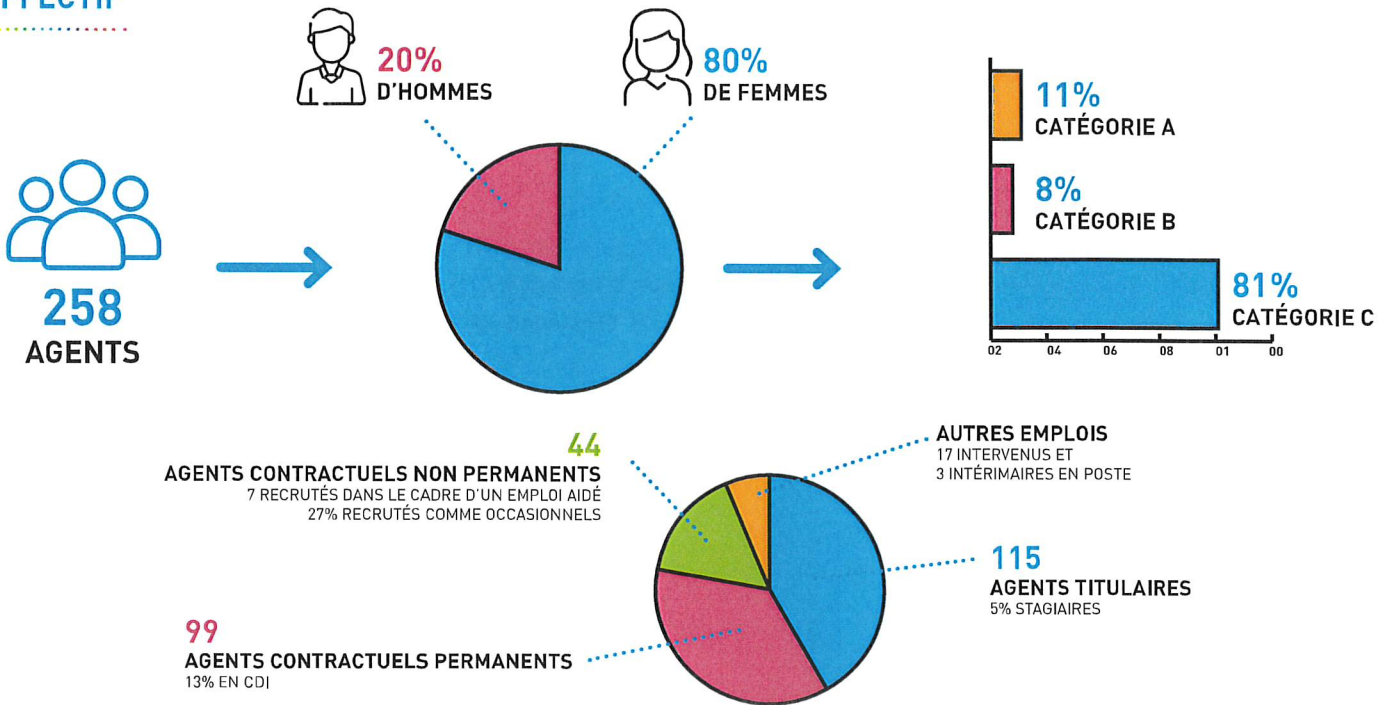




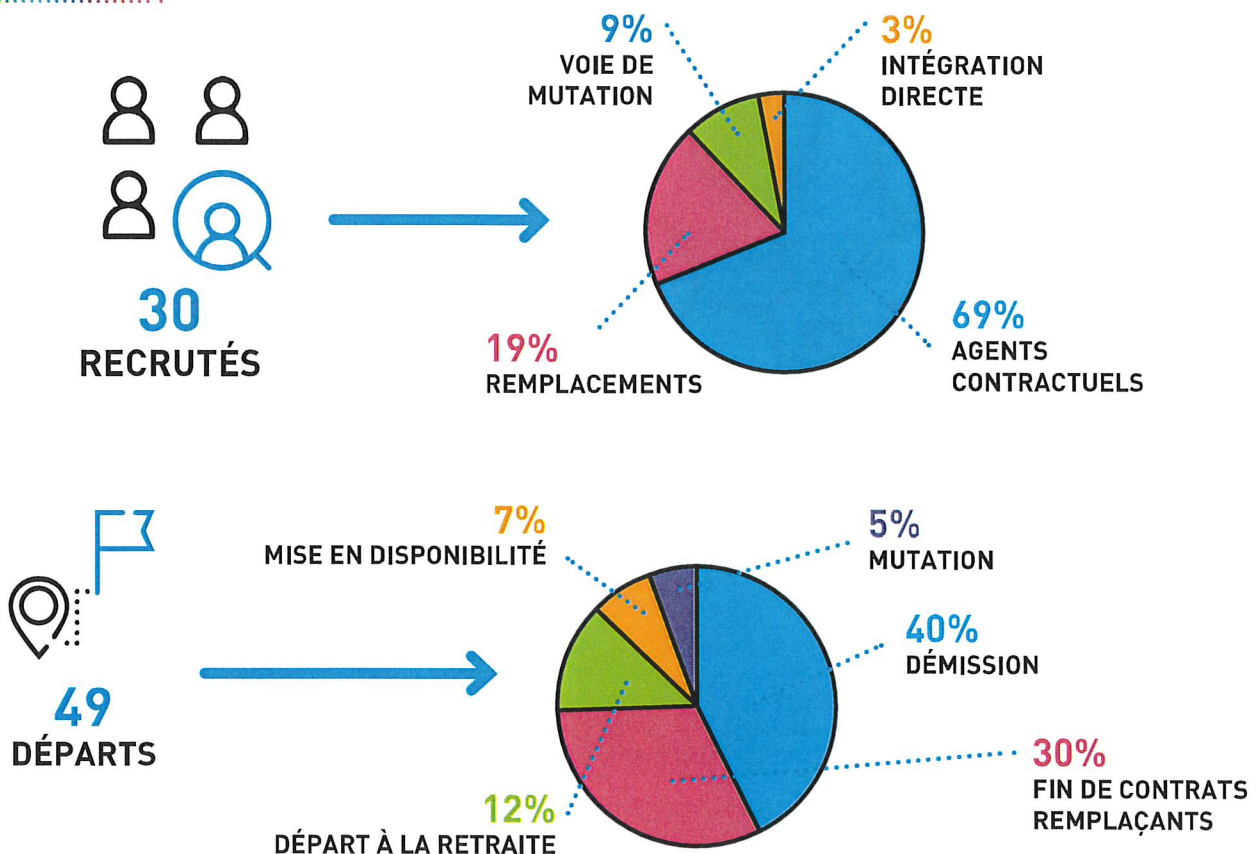
## LES RESSOURCES HUMAINES

La direction des ressources humaines gère l'ensemble des effectifs (gestion du temps, payes, formation, recrutement...) permettant de faire fonctionner les services de la collectivité.

### EFFECTIF



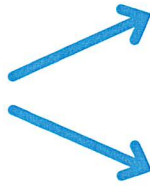
### RECRUTEMENT



## FORMATION

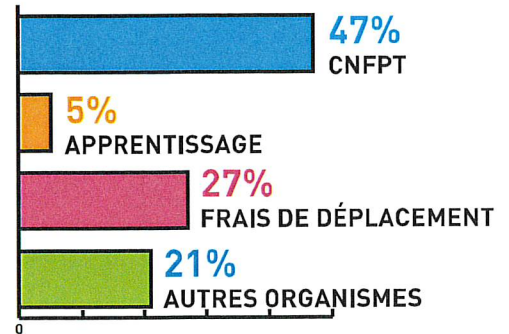
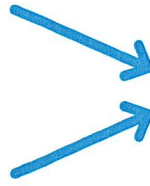


**26,6%**  
D'AGENTS  
FORMÉS  
(MIN. 1 JOUR)



**98 120**  
D'EUROS  
DÉPENSÉS

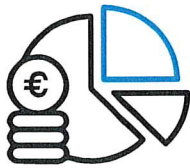
**220**  
JOURS  
POUR LES EMPLOIS  
PERMANENTS



## SOUTIEN À L'APPRENTISSAGE

8 APPRENTIS RECRUTÉS / 29 STAGIAIRES RECRUTÉS

## LES CHARGES DU PERSONNEL



**8 276 343,83**  
D'EUROS

SOIT 50,55% DES DÉPENSES DE  
FONCTIONNEMENT

## ACTIONS SOCIALES

### PARTICIPATION DE 28 379 EUROS

DONT 24 134 EUROS POUR  
LA SANTÉ ET 4 245 EUROS POUR LA PRÉVOYANCE

### PAR BÉNÉFICIAIRE

25 EUROS POUR LA SANTÉ ET  
5 EUROS POUR LA PRÉVOYANCE

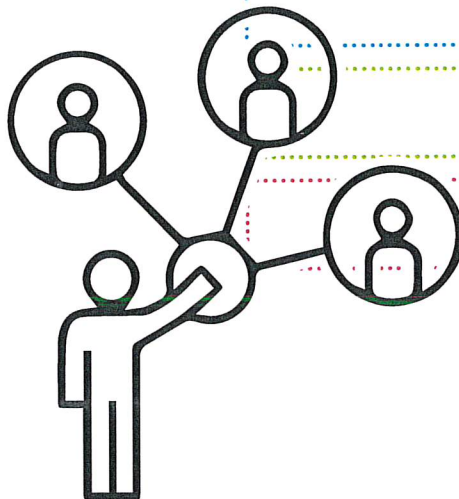
### COLIS DE NOËL ET BONS D'ACHATS POUR LE PERSONNEL

**4 430,05 EUROS**

CNAS

**59 006,12 EUROS**

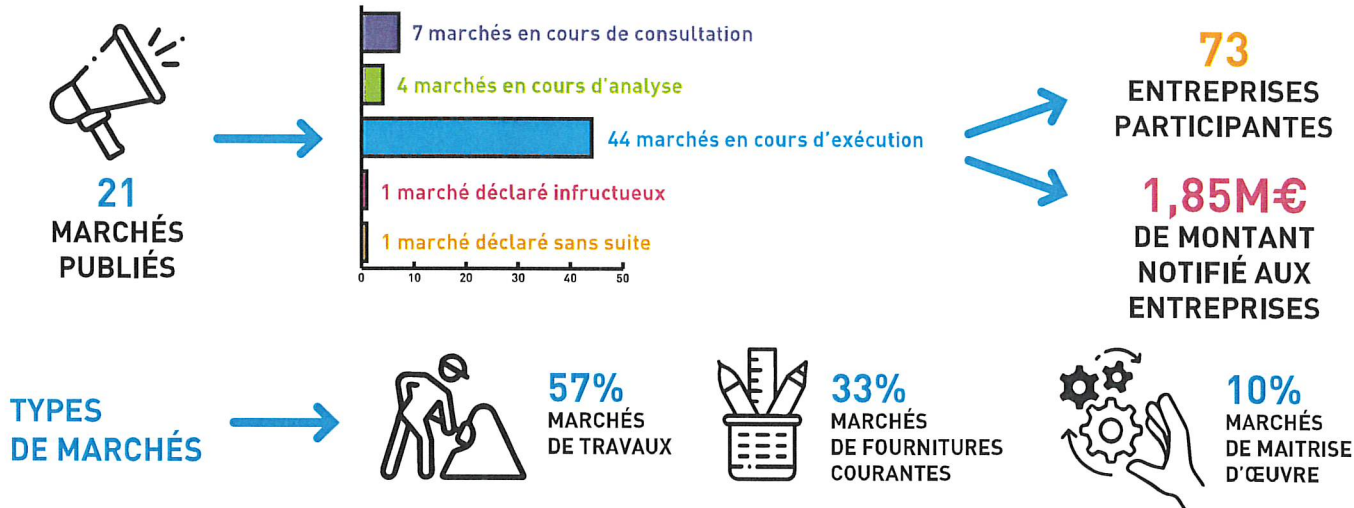
ÉLECTION DES MEMBRES  
DU COS





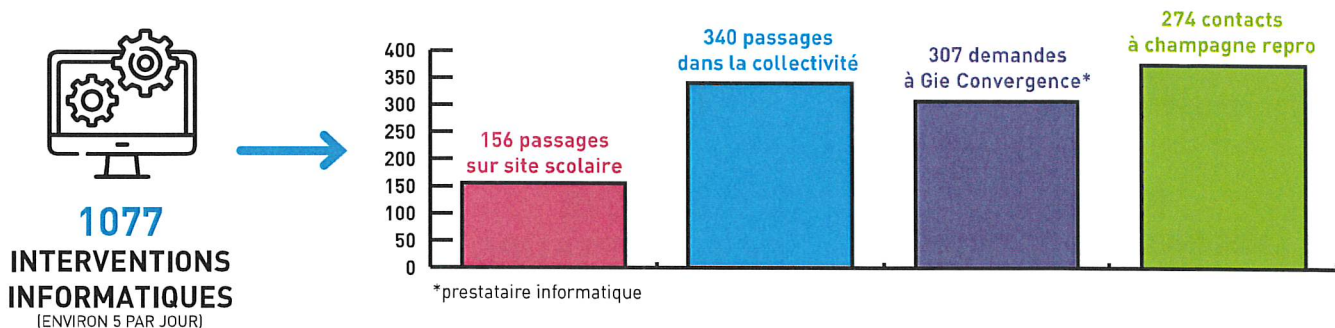
## LA COMMANDE PUBLIQUE

Le service achat public organise et gère les procédures de la commande publique en collaboration avec les services opérationnels.



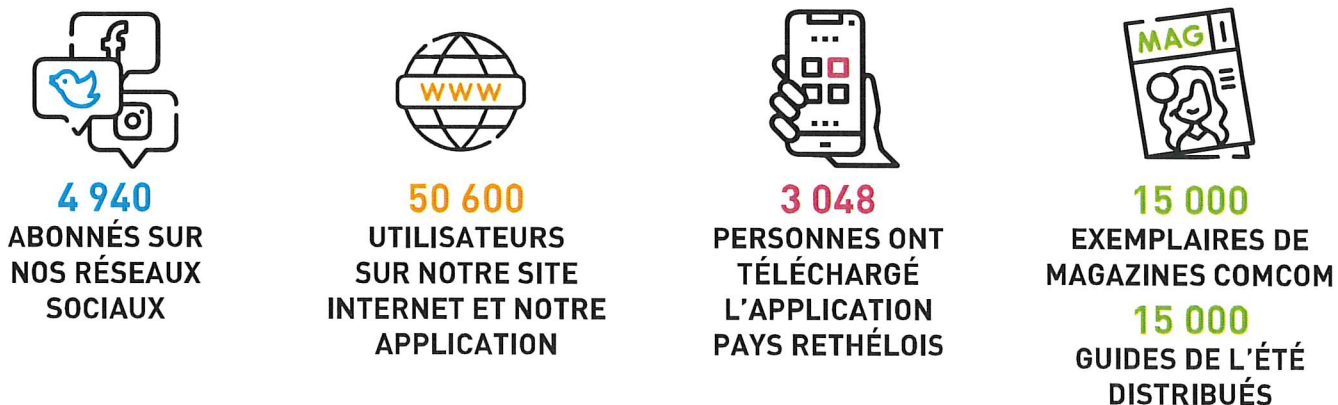
## L'INFORMATIQUE

Le service informatique est chargé de la gestion du parc informatique, de l'assistance aux utilisateurs et de la sécurité informatique.



## LA COMMUNICATION

Le service communication a pour rôle de promouvoir la collectivité, ses événements et ses projets. Il a aussi pour mission d'informer les habitants, notamment dans le cadre du magazine COMCOM, et d'accompagner les différents services sur le choix des outils de communication à adopter.



## L'EAU POTABLE ET L'ASSAINISSEMENT

Le Pays rethélois est chargé d'assurer la distribution en eau potable à ses abonnés et assure Service Public de l'Assainissement Non Collectif sur l'ensemble de son territoire.



**13 111**  
ABONNÉS



**44**  
RÉSERVOIRS



**457**  
KILOMÈTRES DE RÉSEAUX  
(CHIFFRE SDAEP DE 2018-2019)



**28**  
CAPTAGES



**NETTOYAGE**  
**4 TOURS**  
**53 CUVES**  
**2 PASSAGES SUR 36 SITES**



**CONTRÔLE DES  
OUVRAGES**  
**36 SITES**  
**27 RÉSERVOIRS ANTI-BÉLIER**  
**20 VANNES DE RÉGULATION**



**TRAITEMENT ET  
PRÉSERVATION DE  
LA QUALITÉ DE L'EAU**  
**4 SYSTÈMES DE  
'CHLORATIONS INSTALLÉS**



**FUITES**  
**42 RECHERCHES DE FUITES**  
**92 FUITES DÉTECTÉES DONT**  
**57 FUITES RÉPARÉES**  
**1 500 M<sup>3</sup>/JOUR ÉCONOMISÉS**  
**212 FUITES**  
**86 COMPTEURS DN 15 CHANGÉS**  
**88 DEMANDES DE  
BRANCHEMENTS DONT**  
**64 RÉALISÉES**  
**25 REPRISES DE  
BRANCHEMENTS PLOMB**



**RELÈVE  
DES COMPTEURS**  
**9 510 COMPTEURS**



**ASSAINISSEMENT**  
**65 ÉTUDES DE CONCEPTION**  
**61 CONTRÔLES D'EXÉCUTION**  
**191 « CONTRÔLES VENTE »**  
**3 CONTRE VISITES**



**INTERVENTIONS**  
**3 OPÉRATIONS DE NETTOYAGE DE  
PÉRIMÈTRE ET POSE DE CLÔTURE**  
**1 STATION DE FORAGE**  
**32 TRAVAUX SUR  
LA DISTRIBUTION**

## AUTRES RÉALISATIONS

- La télégestion a été remise en service (optimisation technique et financière de l'exploitation)
- Reconfiguration et Amélioration du poste central de supervision de collecte des données « PC WIN 2 »
- Installation de 3 postes locaux communiquant « S4W SOFREL »



## LA MAINTENANCE ET L'ENTRETIEN

Le service est chargé d'élaborer la stratégie d'investissement, l'entretien du parc de véhicules, des voiries et des bâtiments communautaires. Le programme pluriannuel d'aménagements structurants a pour objectif d'améliorer le cadre de vie des habitants.



Amélioration de la qualité de l'air intérieur de **130** classes en installant des détecteurs de CO2 pour **54 150** euros TTC d'investissement



**16** bâtiments ERP mis en accessibilité aux personnes en situation de handicap



**52 845** euros engagés pour la réhabilitation du pré-traitement des abattoirs



**55 000** euros investis pour les travaux sur la voirie communautaire





**LE PROJET  
DE TERRITOIRE**



## LA STRATÉGIE DE DÉVELOPPEMENT DU TERRITOIRE

Le projet de territoire s'organise sur la base de 3 grands axes, qui regroupent les valeurs fondamentales du projet, déclinés ensuite en objectifs stratégiques et opérationnels puis en actions.

### LES AXES DU PROJET DE TERRITOIRE

#### **AXE 1**

**FAVORISER L'ESPRIT D'ENTREPRENDRE SUR  
LE TERRITOIRE ET FIDÉLISER SES HABITANTS**

#### **AXE 2**

**ACCOMPAGNER LA COHÉSION  
SOCIALE ET TERRITORIALE**

#### **AXE 3**

**DÉVELOPPER LE BIEN-VIVRE ENSEMBLE,  
POUR UN ÉQUILIBRE URBAIN-RURAL**

Les axes forment les piliers du projet de territoire. Ils reflètent les valeurs fondamentales que le territoire doit incarner.

## **FAVORISER L'ESPRIT D'ENTREPRENDRE SUR LE TERRITOIRE ET FIDÉLISER SES HABITANTS**

Mettre en œuvre les conditions permettant de faciliter les initiatives du plus grand nombre sur le territoire : habitants, associations ou chefs d'entreprises.

Créer les leviers qui vont faciliter les initiatives des habitants, acteurs de la société civile et acteurs économiques. Aider le porteur de projet à « transformer l'essai ».

Initiative dense = enraciner une identité locale dynamique et développer un sentiment collectif de vivre au sein d'un bassin de vie agréable et attractif.

Générer la fierté, l'envie, le plaisir de vivre sur le territoire et devenir un ambassadeur.

Rôle de l'action publique : créer une partie de l'offre nécessaire à la satisfaction des besoins quotidiens.

Maillage et dotation en équipements de services à la population + qualité du service rendu à l'utilisateur.

Créer des passerelles entre les acteurs privés et publics. Faciliter la mise en réseau, les rencontres, l'échange, faire des projets en transversalité.

Rendre visible l'action communautaire. Donner des perspectives de développement et une trajectoire aux habitants. Expliquer le projet de territoire et montrer sa mise en œuvre.

## **ACCOMPAGNER LA COHÉSION SOCIALE ET TERRITORIALE**

Rechercher un équilibre et une homogénéité dans l'espace territorial : équipements et infrastructures de services, accès aux prestations mis en place au niveau communautaire, stratégies de l'habitat, du foncier, de la mobilité, de l'économie.

Veiller au respect des ressources/biens partagés (eau, sol, végétal) et des biens collectifs (valeur patrimoniale ou usage servant l'intérêt général).

Valorisation de l'espace public : c'est le lieu où s'incarne l'usage pour tous et par tous. L'action publique permet d'agir sur son activité, en mettant en œuvre les projets qui contribuent à sa bonne adéquation avec son environnement large, social, bâti, paysager et infrastructurel.

Au cœur du projet de territoire, la prise en considération de chaque individu en partant de la compréhension de ses besoins. Apporter des réponses par une action basée sur la connaissance des attentes du terrain pour assurer des résultats efficaces. Objectif : tendre vers un cadre collectif plus inclusif. La Communauté de communes cible et combat les vecteurs d'exclusion sociale : vieillissement, illettrisme, logement dégradé, handicap, manque d'accès aux services, manque de mobilité, absence de formation et d'éducation, barrières physiques ou psychologiques à la pratique du sport, à l'accès à la culture.

## **DÉVELOPPER LE BIEN-VIVRE ENSEMBLE, POUR UN ÉQUILIBRE URBAIN-RURAL**

Dépasser le clivage entre la ville et la campagne, entre l'urbain et le rural.

Un bassin de vie structuré en réponse aux défis d'un environnement plus vaste à l'échelle du Sud Ardennes, du département et de la région.

Un territoire articulé autour de la ruralité par : son histoire, son économie, son héritage patrimonial, ses paysagers dominants et son organisation.

Montrer le rôle fondamental de l'agglomération rethéloise dans la construction de l'armature territoriale. Assurer un maillage du territoire par les équipements publics, les activités économiques et les services selon chaque composant de l'armature territoriale : commune rurale, pôle intermédiaire, pôle-relais, agglomération principale. Valoriser les atouts et caractéristiques du territoire.



## ÊTRE À LA HAUTEUR DES ENJEUX DES ENTREPRISES ET DE L'EMPLOI



### Ouverture du tiers-lieu « Quai 3.0 » août 2022

Le « Quai 3.0 » se trouve dans les locaux de la gare de Rethel pour faciliter les échanges et les rencontres entre les acteurs économiques, les acteurs de la société civile, les habitants... Début de la commercialisation à l'automne.

**+ de 40**  
**réservations**

(agences d'intérim, industriels, associations, chambres consulaires, cabinets de conseil...)

### Faciliter le développement d'un réseau d'entreprises sur le territoire

Organiser une série d'actions en faveur de l'animation économique tout en renforçant le sentiment d'appartenance à une dynamique commune.



**2 événements conviviaux**

Soirée découverte Quai 3.0 :  
**60** entreprises participantes

Matinale des entreprises sur les marchés publics :  
**20** entreprises participantes

### Accompagner l'Insertion et l'Emploi des habitants sur le territoire

Grâce à la Mission locale Sud Ardennes : repérer, accueillir, informer, orienter, accompagner les jeunes pour garantir leur insertion professionnelle.

Grâce au Plan Local Pluriannuel pour l'Insertion et l'Emploi : accompagner les salariés en insertion vers un emploi durable sur le territoire.

**524** jeunes engagés dans un accompagnement renforcé

**661** mesures proposées à **321** jeunes

**4** temps forts :

**2** jobs dating,

**1** forum de l'emploi,

**1** forum des métiers du sanitaire et social

**36 000** euros : cotisation du Pays rethélois

**67** salariés accompagnés en chantier d'insertion

**4 700** euros : cotisation Pays rethélois





## ACCOMPAGNER LA DYNAMIQUE LOCALE

+ de **200**

entreprises accompagnées

(artisans, commerces, services, industriels, investisseurs, agriculteurs...)

**21** projets d'investissements = **54 480 euros**

**3** projets sélectionnés = **27 054,40 euros**

**6** projets programmés = **264 806,20 euros**

**262 320,29 euros** versés au bénéfice des acteurs du territoire pour le développement en milieu rural

*Nouvelle candidature au programme LEADER 2023-2027 pour poursuivre l'accompagnement des acteurs locaux et le développement de l'attractivité du territoire*

### Renforcer l'accompagnement de proximité des entreprises du territoire et favoriser l'adhésion à un réseau d'entrepreneurs rethélois

Accompagner les acteurs de l'économie en allant de la simple information au montage de dossiers de subvention, en passant par l'orientation vers les partenaires compétents ou par la recherche de terrains et de locaux.

### Soutenir les initiatives et les innovations des entreprises et des associations locales

Renouvellement de la mise en place du programme LEADER en faveur du développement en milieu rural.



## L'ATTRACTIVITÉ FONCIÈRE EST UN MOTEUR

**3** terrains vendus  
**113 041 m<sup>2</sup>** vendus  
**1 381 842 euros** de recettes  
**2 000 m<sup>2</sup>** de cellules commerciales mis en location

### Développer les zones d'activités du Pays rethélois

Accueillir des entreprises et valoriser des stratégies dissociées et complémentaires d'implantation et de développement grâce aux spécificités géographiques des zones d'activités et à leurs caractéristiques foncières. Assurer l'organisation cohérente des polarités économiques et la pérennité des implantations.

Des secteurs économiques diversifiés : Transport et logistique / location événementiel / tri, traitement et valorisation des déchets.







### Création d'une société publique locale «Destination Sud- Ardennes »

Mutualiser les moyens et aboutir à un seul acteur au service du développement touristique du Sud Ardennes regroupant les Communautés de communes de l'Argonne Ardennaise et du Pays rethélois.

Retrouvez le rapport d'activité  
de « Destination Sud-Ardennes » :

[www.paysrethelois.fr/UserFiles/File/ra2022-dsa.pdf](http://www.paysrethelois.fr/UserFiles/File/ra2022-dsa.pdf)

**2** points d'accueil  
(Rethel et Vouziers)  
**2046**  
personnes accueillies  
et renseignées  
**7500**  
brochures diffusées

### Aménagement et animation de la Voie Verte

Sur 54,9 kilomètres de linéaire dont 48 kilomètres situés sur le Pays rethélois. Maître d'ouvrage : Conseil départemental. Réalisation des travaux en 2022 sur plus de 50% du linéaire prévu sur le territoire.

### Accompagnement au développement touristique

Autour de la Voie Verte et du territoire dans son ensemble : création et mise en place d'un appel à projets. Un outil pour faciliter les projets des acteurs privés et publics. Accompagnement du Pays rethélois sur la conception des projets (avant éventuel accompagnement financier).

**7** projets  
privés reçus

### GÉNÉRATEUR DE LIENS

### Accompagner les acteurs du territoire

Proposer à titre gratuit du prêt de matériel et de la mise à disposition d'équipements sportifs pour leurs pratiques régulières et leurs manifestations dans le but de contribuer à l'attractivité et au développement du territoire.

**128** prêts de matériels  
**2880** heures pour les  
agents du Pays rethélois  
**11** équipements sportifs  
+ le centre  
aquatique GALÉA  
**330** créneaux pour  
18 756 heures  
de pratique pour  
les scolaires  
**195** créneaux pour  
29 133 heures  
de pratique pour  
les associations sportives

## FAVORISER L'ESPRIT D'ENTREPRENDRE SUR LE TERRITOIRE ET FIDÉLISER SES HABITANTS

**103** mises à disposition pour l'organisation d'événements sportifs

**7** subventions versées pour un montant total de **3 900 euros**

**9** événements

+ de **10 000** visiteurs

**147** animations

**27 738,42** euros de subventions attribuées

**15 000** guides de l'été

**20 000** programmes

+ de **6000** goodies

+ de **100 000**

personnes touchées sur les réseaux sociaux

**420** spots radio diffusés

+ de **25** articles et insertions presse

### Soutien et accompagnement des associations

Soutenir les associations sportives dans le cadre d'organisation d'événements sportifs.

Accompagner des associations dans le cadre de la 5<sup>ème</sup> édition du Festival d'été du Pays rethélois.



## L'ALIMENTATION AU SERVICE DE LA SANTÉ ET DE L'ÉCONOMIE TERRITORIALE

**128** enfants bénéficiaires

**303** colis distribués

### Récompenses 100% locales à destination des collaborateurs du Pays rethélois

Distribution de bons d'achat à utiliser chez des commerçants locaux offerts aux collaborateurs du Pays rethélois au bénéfice de leurs enfants. Distribution de paniers de produits 100% locaux aux collaborateurs du Pays rethélois à l'occasion des fêtes de fin d'année.

### Création d'une campagne de communication « Un hiver au Pays rethélois »

Inciter les habitants à consommer local sur le territoire pour les fêtes de fin d'année.

**13** écoles bénéficiaires

**21** acteurs locaux

**195 492**

repas préparés et distribués par notre prestataire API restauration

**28 819** repas préparés et distribués par les collègues

### Cuisine centrale de Saint-Germainmont

Proposer une alimentation équilibrée aux enfants en favorisant les produits locaux pour valoriser les circuits-courts grâce à la cuisine centrale.



## LE FERROVIAIRE, UN USAGE ANCIEN EMPRUNT DE MODERNITÉ ET PORTEUR D'AVENIR

### Gestion d'un réseau ferroviaire de fret capillaire

En coopération avec les Crêtes Préardennaises, remise en état de deux lignes ferroviaires utilisées pour le fret : Amagne/Attigny et Sault-lès-Rethel/Acy-Romance. Maintenance curative et préventive des voies. Amélioration de la signalisation automatique et des platelages sur 4 passages à niveau.



**5 000** traverses  
remplacées  
sur **21,5** kilomètres  
de linéaire au total

**26 175** tonnes  
de marchandises  
transportées  
par **20** trains

Trafic touristique :  
**1 700** voyageurs dont  
**1 310** entre Amagne-  
Lucquy et Attigny  
Jusqu'à **150** voyageurs  
par jour

## LE SPORT VECTEUR DE VALEURS ÉDUCATIVES ET COLLECTIVES : L'INCARNATION DU CAMPUS SPORTIF



### Améliorer la maîtrise de la natation en milieu scolaire

Pour assurer sa propre sécurité, voire celle d'autrui, et favoriser l'intégration sociale dans le cadre d'une pratique sportive ou de loisir.

**2 430** heures  
de mise à disposition du  
centre aquatique Galéa  
pour les scolaires

**3 168** heures de mise à  
disposition associative

**53** heures  
hebdomadaires ouvert  
au public en période  
scolaire

**409** heures de natation :  
32h pour les bébés nageurs  
- 324h pour les cours de  
natation - 53h pour  
les stages de natation  
79 614 euros de transport

## MAILLAGE TERRITORIAL DES ÉCOLES : ACCOMPAGNER LE PROJET ÉDUCATIF DES ENSEIGNANTS

**4.8M** d'euros  
de budget scolaire

**19** écoles

**21** projets scolaires  
accompagnés :

23 194,30 euros  
subventionnés

**3,9M** euros  
prévus pour le projet

**1,3M** euros  
dépensés en 2022

### Accompagner les écoles

Proposer un soutien financier aux projets éducatifs des structures scolaires.



### Construction du pôle scolaire de Tagnon

En cours de construction. Les travaux sont au stade des élévations béton. Livraison prévue pour la rentrée 2023.

**6 870** euros TTC  
engagés pour  
l'étude « Eau »

**1,75M** euros HT prévus  
en phase PRO

### Construction du pôle scolaire de l'Entente à Coucy-Lucquy

Étude sur la construction en cours.

## PROMOTION DU TERRITOIRE

### Promotion de l'identité de marque du Pays rethélois

Élaboration d'un stand Pays rethélois inauguré pendant le Festival d'été.

### Création d'un guide pratique de communication

À destination des acteurs du territoire pour rendre visible l'identité du Pays rethélois sur leurs supports de communication dans le cadre d'un soutien apporté par le Pays rethélois.

### Création d'un guide de marque

Valoriser les ambassadeurs du territoire et les inciter à déployer notre image.

**GUIDE PRATIQUE  
DE COMMUNICATION  
POUR LES  
BÉNÉFICIAIRES  
DE SOUTIENS  
COMMUNAUTAIRES**

2022 > 2026

Communauté de communes  
du Pays rethélois





## UN HABITAT ACCUEILLANT POUR ACCOMPAGNER L'ÉVOLUTION DÉMOGRAPHIQUE

### Améliorer et moderniser l'habitat et le cadre de vie à l'échelle Sud Ardennes

Pour adapter le logement, lutter contre la vacance, lutter contre l'habitat indigne, lutter contre la précarité énergétique et permettre aux habitants de réaliser des économies d'énergie.

2022 : fin du programme PIG avec l'État et signature du nouveau programme nommé OPAH.

**16 foyers accompagnés**  
pour des travaux  
d'économies d'énergie  
**279 332 euros**  
**attribués**

Participation du Pays rethélois  
= 41 676 euros.  
En partenariat avec l'ANAH  
et le Région Grand Est

**4 foyers accompagnés**  
pour **13 410 euros**  
**au total**  
en faveur des économies  
d'énergie et du ravalement  
des façades

**37 contacts engagés**  
pour un accompagnement sur  
la lutte contre l'habitat indigne  
et très dégradé, l'adaptation  
du logement, la lutte contre la  
vacance et la lutte contre la  
précarité énergétique

**1 événement :**  
un stand Pays rethélois  
pendant l'événement « Gar'O  
Risk Tour » organisé par le  
Crédit Agricole

**353 892,62 euros**  
**d'aides attribués**  
sur le PIG et l'OPAH

**17 609,45 euros**  
**d'aides attribués**  
dans le cadre du fonds local  
d'aides à l'habitat



**2 soirées d'ateliers**  
sur le Document  
d'Orientations et d'Objectifs

**5 ateliers**  
sur les thématiques habitat,  
mobilité, économie,  
environnement, foncier...

**41 communes**  
rencontrées

**5 réunions techniques**  
avec la Direction  
Départementales des  
Territoires des Ardennes

**2 réunions** avec le Sous-  
Préfet de Rethel

**1 réunion technique** avec  
la Chambre d'Agriculture des  
Ardennes

**1 réunion technique** avec  
l'Architecte des Bâtiments de  
France

**2 commissions «**  
**Aménagement du**  
**Territoire »** dédiées à la  
reprise du document

**1 conférence des maires**  
**sur la thématique**

**3 600m<sup>2</sup>** dont 2500 m<sup>2</sup>  
**des bâtiments désaffectés**

**4,78M d'euros de**  
**travaux estimés** dont  
776 101,90 euros de frais  
supplémentaires liés au  
nouveau PPRi

### Mise en place du SCoT

Débat sur le projet d'Aménagement Stratégique (PAS) dans le cadre du Schéma de Cohérence Territoriale (SCoT) Sud Ardennes.

La fin d'année 2022 marque le commencement de la 3ème phase d'élaboration du Document d'Orientations et d'Objectifs (DOO).

### Mise en place du PLUi

Le Plan Local d'Urbanisme intercommunal (PLUi) a été revu pour aboutir sur un 3ème arrêt de projet.

Le Conseil communautaire en date du 10 novembre 2022 a arrêté le 3ème projet. Le projet de PLUi arrêté sera soumis pour avis aux communes membres puis aux Personnes Publiques Associées courant 2023.



### Projet de réhabilitation d'une friche industrielle en hôtel communautaire

Travail afin de prendre en compte les contraintes du nouveau Plan Prévention du Risque naturel Inondation (PPRi).



## EN FAVEUR D'UNE JEUNESSE IMPLIQUÉE SUR LE TERRITOIRE

### Accompagner des stagiaires pour acquérir le BAFA et le BAFD

Augmenter leurs compétences dans le domaine de l'animation et la direction et se perfectionner en donnant du sens à leur pratique envers les jeunes publics.

**3** agents en formation de BASE BAFD

**10** agents en interne en formation de BASE BAFA  
Stages pratiques en Accueil de loisirs été 2022

### Recrutement des super-animateurs du Pays rethélois

Réalisation d'un job dating pour le recrutement des animateurs pour les accueils de loisirs d'été.

2022 : marquée par l'absence de candidats diplômés du BAFA, suite à la suspension des formations BAFA pendant la période COVID les jeunes n'ont pas eu l'opportunité de se former et les animateurs BAFA ont évolué dans la vie active.



**13** animateurs externes recrutés :  
3 BAFA  
2 équivalents BAFA - CAP AEPE  
2 stagiaires BAFA  
6 non diplômés

## FACILITER ET SENSIBILISER L'ACCÈS AUX SERVICES DE SANTÉ

### Développer un Contrat Local de Santé sur le territoire du Pays rethélois

Favoriser l'accès des personnes aux soins, aux services et à la Promotion et à la Prévention de la santé.

Recrutement d'un chargé de mission Contrat Local de Santé

Réunion de cadrage ARS/Communauté de communes du Pays rethélois

Élaboration du cahier des charges et de la lettre de consultation avec présentation à l'ARS

**10** bureaux d'études spécialisés recensés

**1** retour de bureau d'études

**1** action menée dans le cadre de la lutte contre le cancer du sein

### Mise en place d'un centre de vaccination

Lutter contre la pandémie de la COVID-19.

**38** jours d'ouverture + de **100** personnes mobilisées



## VIVRE-ENSEMBLE

**Proposer et offrir des services de qualité de manière équitable à tous les habitants du Pays rethélois pour leur bien-vivre sur le territoire et les accompagner à tout âge.**

**16 accueils périscolaires**  
= 450 enfants

**3 accueils de loisirs du mercredi** = 100 enfants

**Accueil aux devoirs**  
= 110 enfants

**Pause méridienne restauration**

= 1300 enfants

**29 accueils**

**680 enfants accueillis**

**7 sites scolaires concernés**

**19 995,50 euros**

**de subventions aux Associations Familles Rurales**

**Subventions de**

**12 000 euros (CAF)**

**20 jeunes inscrits par séjour**

**1 séjour hiver** à dominante ski alpin à la Bresse

**1 séjour été** char à voile, accrobranches, aquarium, activités nautiques, plage et baignade

**20 enfants accueillis**

**150 journées d'accueil**

**15 présences renforcées**

Proposer des services périscolaires de qualité.

Offrir une offre d'accueil de loisirs pendant les vacances scolaires en partenariat avec les associations Familles Rurales.

Développer des actions en faveur de l'animation auprès des jeunes en proposant des séjours en hiver et en été.

Favoriser l'inclusion scolaire des enfants en situation de handicap grâce à un projet d'accueil avec les familles, à la capacité d'accueillir les enfants, à un partenariat avec le dispositif OnDitCap, définir de l'accompagnement adéquat, solliciter des animateurs complémentaires, former les encadrants et équiper les différents accueils.





Organisation d'un séminaire des droits et devoirs avec la participation de la Conseillère d'Éducation à la Jeunesse et une psychologue et mise en place d'actions autour des règles de vie.

Gestion et entretien de l'aire d'accueil des gens du voyage située à Rethel.

Septembre 2022 : ouverture de la fourrière animale intercommunale pour assurer la protection des usagers et lutter contre le phénomène de la divagation des animaux errants sur le Pays rethélois.

Pilotage de la Taxe Foncière sur les Propriétés Bâties (TFPB) par la Communauté de communes du Pays rethélois

Signature de la Convention d'Utilité Sociale (CUS) avec Habitat 08 pour la période 2021-2026



**70 participants**  
(agents périscolaires)

**30 places** dont 15  
emplacements

**32%** - 3 482 jours  
d'occupation  
Convention

Financière réalisée :

**29 040 euros**

Subvention versée =

**29 039, 06 euros**

Autres recettes

(occupation et charges) :

**11 325, 74 euros**

**1 règlement intérieur**

**1 guide** à destination  
des maires

**392 722,96 euros**

**HT de travaux**

pour la construction

**109 animaux accueillis :**

89 chats et 20 chiens dont 70  
animaux transférés en refuge

**2 000 euros de  
subvention**

à la SPA de Cliron

**Total consommation  
engagée :**

**61 905 euros**

**Total TFPB :**

**52 183 euros**

**Nombre de logements  
soumis à la TFPB :**

**441 logements**

**3,5 mois d'activité**  
pour l'ISG

**107 saisines**

**151 entretiens**

**198 relations**  
partenariales

**8 rédactions**  
d'Informations préoccupantes

### Adulte relais

**471 demandes :**

46,92% pour une aide administrative

33,54% pour une écoute

Public accueilli :

73 % de femmes

Organisation de la Fête des voisins quartier de la Pépinière (Fond de Participation des Habitants AAP 2020) :

44 participants

**24 projets financés**

**17 porteurs de projets**

**292 082 euros**

**total d'actions**

**Subvention sollicitée au titre de la Politique de la**

**Ville : 186 969 euros**

**Participation totale**

**allouée : 126 938 euros**

**51 648 euros** dont

21 000 euros versés aux associations par le Pays rethélois

**20 participants**

Constat partenarial des dysfonctionnements constatés, analyse des causes et proposition collective de pistes de résolutions sur le périmètre du Quartier Cœur de Vie avec les 2 bailleurs sociaux (Habitat 08 et Espace Habitat)  
Bilan des actions menées en 2022 et actions programmées pour 2023

Proposer de la médiation auprès des populations fragiles grâce à l'intervenant social en gendarmerie et à l'adulte relais.

Lancement d'un appel à projets annuel pour permettre d'apporter une aide financière aux porteurs de projets dans le cadre du Quartier Prioritaire de la Ville « Cœur de vie ».

Mise en place d'un diagnostic en marchant prenant la forme d'une visite sur le Quartier Prioritaire de la Ville « Cœur de vie ».

Animer les habitants du Quartier Prioritaire de la Ville « Cœur de Vie » et coordonner des actions au sein de ce quartier.

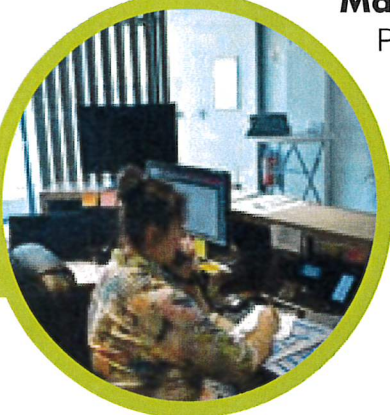




**Proposer des solutions pour amener tous les services au plus proche des habitants et leur trouver des alternatives de mobilité pour se déplacer.**

### Maisons France Services

Pour accompagner la population dans leurs démarches administratives du quotidien la Préfecture des Ardennes a labellisé 4 Maisons-Relais du Pays rethélois.



**4 Maisons-Relais labélisées France Services (Amagne, Asfeld, Château-Porcien et Juniville)**

**1 poste intercommunal à Amagne**

**17 735 appels téléphoniques traités**

**9 500 accueils physiques**

### Déploiement de la fibre optique

Prise en charge par la collectivité des frais de raccordement à la fibre à destination de ses habitants.

### Mettre en place des actions pour valoriser les mobilités alternatives sur le territoire en faveur du développement durable

Étude pour la mise en place du dispositif Rezo Pouce sur le territoire.

Diffusion d'un questionnaire mobilité auprès des habitants sur leurs moyens de déplacements.

Réalisation de tests terrain d'autostop sur le territoire pour analyser les meilleurs points.

Mise en place d'un stand mobilité lors de la fête des enfants pour sensibiliser autour du covoiturage et questionner les usagers sur leurs moyens de déplacements.

Réflexion sur l'implantation des panneaux sur le Pays rethélois.

### Réalisation d'une étude sur le covoiturage

Pour lutter contre l'autosolisme, le changement climatique, et permettre une augmentation du pouvoir d'achat des habitants.

**285 380 euros pour le raccordement en 2022**

**108 réponses au questionnaire mobilité**

**65% des répondants prêts à covoiturer**

**39 tests d'autostop pour**

**26 départs**

Soit un taux de réussite de 74%

**Coût de pose des panneaux estimé à**

**environ 30 000 euros**

**26 119 euros d'étude**

**6 axes structurants analysés**

**3 aires de covoiturage sur le territoire**

**Fort potentiel avec 94 places de stationnement**

**41 dossiers accompagnés**  
**Aides attribuées**  
 = **9 555,65 euros**

**Au total, à l'arrêt du dispositif :**

**64 dossiers accompagnés** pour les habitants de 27 communes du territoire  
 54 VAE, 6 vélos classiques et 4 kits de conversion  
 + 12 petits équipements (antivols, éclairage, ...)  
 + 2 gros équipements (siège porte-bébé)  
 Pour un montant d'aides de 15 594,03 euros

**39 060 euros d'étude**

### Encourager la pratique cyclable sur le territoire

Mise en place d'un fonds de soutien « vélo ».



### Étude sur l'élaboration d'un Schéma Directeur Cyclable

Avec le concours de l'ADEME dans le but de réaliser un diagnostic vélo du territoire, de définir un plan d'actions et de construire un programme pluriannuel d'investissement.

## L'ACTION CULTURELLE AU SERVICE DE LA COHÉSION SOCIALE

**10 classes**  
**300 élèves participants**  
**Rencontre avec 4 artistes**

### Mise en place de Projets Artistiques Globalisés (PAG) sur le territoire

En partenariat avec la DSDEN, proposer différents ateliers artistiques au sein des écoles du Pays rethélois.

### Médiation en direction des publics éloignés des lieux de culture

Proposer des actions pérennes permettant de rendre lisible et accessible l'offre culturelle pour l'ensemble des publics du territoire.

Mise en place d'outils de médiation.

Partenariat avec des structures et associations.

Participation au collectif de lutte contre l'illettrisme départemental.

Acquisition sur le réseau de lecture publique des collections « Faciles à Lire ».

Soutien des structures culturelles du territoire.



## L'EAU, PRIORITÉ VITALE

### Améliorer la gestion de l'eau potable

Mise en œuvre d'un programme d'optimisation du réseau grâce à un Schéma Directeur de l'alimentation en Eau Potable en cours de réalisation.

## RÉPONDRE AUX ENJEUX DE LA TRANSITION ÉCOLOGIQUE

### Construction d'un pôle fluvestre

Réalisation et restitution d'une étude hydraulique et hydro-géologique sur l'étang Godart.

**57 780 euros d'étude**  
Restitution des conclusions  
auprès de 6 partenaires

### Animer le site Natura 2000 de la Vallée de l'Aisne

Grâce à un programme d'animation permettant de faire découvrir cette zone et d'expliquer l'intérêt de la préserver.



**1 balade vélo**  
de 19 kilomètres  
**+ de 10 habitants**  
**3 agriculteurs**

**1 PAEC déposé** pour  
une surface d'environ 120  
hectares

**152 700 euros** de  
budget (2023-2027)

**5 mesures proposées**

### Lancement d'un programme Trame Verte et Bleue

Encourager les agriculteurs aux nouvelles pratiques et les encourager à mettre en place des plantations de haies dans la Vallée de la Retourne.

**1 programme sur 3 ans**  
**203 824 euros**  
de budget total

**33 580,11 euros**  
de participation  
du Pays rethélois

### Élaboration d'un Plan Climat Air Énergie Territorial (PCAET)

Engager le Pays rethélois à mettre en place une politique énergétique, climatique et de développement durable permettant de répondre localement à des enjeux de niveau planétaire.

**5 axes**  
**+ de 100 fiches action**

### Réaliser des actions auprès des acteurs professionnels du territoire ayant un impact sur la ressource en eau

Consultation d'une Assistance à Maître d'Ouvrage.

## ACCOMPAGNER LA COHÉSION SOCIALE ET TERRITORIALE

**4 AAC à mettre en place**  
**4 AAC finalisées en mars**  
**80 % des opérations financés** par l'Agence de l'Eau Seine-Normandie

### Sensibiliser aux économies d'eau et à la protection des ressources

Élaboration d'un questionnaire à destination des populations situés sur les aires d'alimentation de captage.



### Recettes 2022 :

**3,12M** d'euros  
**21 731** factures transmises

### Ordures ménagères

Retrouvez le rapport d'activité du « SICOMAR » :  
[www.paysrethelois.fr/UserFiles/File/ra2022-sicomar.pdf](http://www.paysrethelois.fr/UserFiles/File/ra2022-sicomar.pdf)



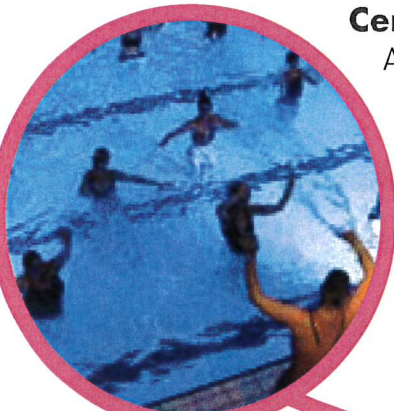
## ENCOURAGER LA PRATIQUE SPORTIVE

### Centre aquatique Galéa

Animer le centre aquatique et en faire bénéficier aux habitants.

Retrouvez le rapport d'activité de « GALÉA » :

[www.paysrethelois.fr/UserFiles/File/ra2022-galea.pdf](http://www.paysrethelois.fr/UserFiles/File/ra2022-galea.pdf)

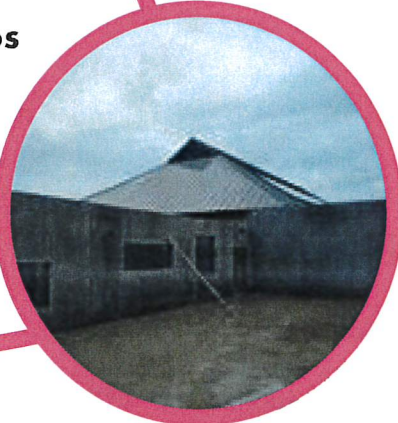


Fréquentation :  
**48 966** baigneurs  
**15 963** abonnements  
**13** animations  
 thématiques avec plus de  
**2873** personnes visées

Ouverture :  
**9219** heures  
 d'amplitude horaire  
**983** heures d'activités  
**750** heures d'activités

### Améliorer et développer nos structures

Entretien et moderniser l'ensemble des équipements sportifs du territoire en réhabilitant le COSEC à Asfeld et le Palais des Sports situé à Rethel.



**1** espace de pratique sportive supplémentaire au COSEC Tagnon (salle de réunion rendue à la pratique sportive)

**35** créneaux supplémentaires pour  
**70** heures de pratique mis à disposition des scolaires et associations  
 Travaux à hauteur de

**2,57M** euros

### Comblement d'une cavité dans la cour du pôle scolaire de Château-Porcien

**37 385** euros  
 HT engagés

### Accompagner les sportifs de Haut Niveau du territoire

L'attribution d'un soutien financier dans l'optique de représenter le territoire sur la scène sportive internationale et donner goût aux jeunes pratiquants d'atteindre le haut niveau.



**3** associations soutenues :  
 Roller Ardennes  
 Pays Rethémois = **30 000** euros  
 Judo Club Juniville = **25 000** euros  
 Twirling Club Asfeld = **4 000** euros

**2** athlètes :  
 Céline GERNY = **500** euros  
 Cyrielle LEFEVRE = **500** euros

## DÉVELOPPER LE BIEN-VIVRE ENSEMBLE, POUR UN ÉQUILIBRE URBAIN-RURAL

**2,38M** euros HT de  
travaux prévus

**3,02M** euros HT prévus  
au total pour cette  
opération

**Projet de réhabilitation et l'extension du Palais des Sports et des terrains de tennis extérieurs à Rethel**  
En phase APS.

**1,76M** euros HT  
engagés

**Réhabilitation et extension du COSEC à Asfeld**  
En phase travaux.

### ACCOMPAGNER LES COMMUNES POUR BIEN-VIVRE SUR L'ENSEMBLE DU TERRITOIRE

**Le Pays rethélois soutient ses communes grâce à la mise à disposition de services communs pour mutualiser les moyens et de fonds de concours pour développer leur attractivité**

#### SERVICES COMMUNS

##### Urbanisme et autorisation droit des sols

**45** communes adhérentes :

**9** communes adhèrent au titre des actes complexes (PC et PA)

**36** communes adhèrent au titre des actes simples et complexes (CU, DP, PC, PA)  
Coût de l'adhésion annuelle : 1 euro / habitant pour les actes simples et 2 euros / habitant pour les actes complexes

**1** agent chargé de l'instruction des ADS

**673** autorisations instruites :

- > 239 certificats d'urbanisme (CU) soit 35,51%
- > 285 déclarations préalables (DP) soit 41,34%
- > 8 autorisations de démolir (PD) soit 1,19%
- > 136 permis de construire (PC) soit 20,21%
- > 5 permis d'aménager (PA) soit 0,74%

##### Secrétariat de mairie

**15** mairies adhérentes

**5** secrétaires de mairie

**129** heures par semaine  
= 5830 heures en 2022

**119 000** euros conventionnés

##### Assistance à Maitrise d'Ouvrage Voirie

**17** dossiers de suivis :

- > En études : 1 816 900 euros HT
- > En travaux : 285 000 euros HT

##### Marché public

**4** marchés publiés

**1** marché en cours de consultation

**2** marchés en cours d'analyse

**10** marchés en cours d'exécution

**1** marché déclaré sans suite

**281 812,65** euros de montant  
estimatif des marchés

##### Services techniques polyvalents

**8** communes adhérentes

**4 668** heures réalisées

##### Balayage mécanisé

**64** communes adhérentes

**268** passages de la balayeuse

**12** passages supplémentaires

##### Viabilité hivernale

**37** collectivités sont regroupées  
en 15 groupements pour mutualiser le matériel



## FONDS DE CONCOURS

**Création ou rénovation  
d'équipements sportifs de proximité  
en accès libre**

**1** commune bénéficiaire (Tagnon) pour un  
montant de 6 720 euros

**Réalisation d'abribus**

**4** communes : 6 534,98 euros

**Création d'une aire de jeux**

**6** dépôts de dossiers

**3** réalisations

**21 124,12** euros de subventions  
attribuées

## FAIRE COMMUNAUTÉ

**Définir un plan d'actions en faveur de la tranquillité  
publique**

Mise en place d'un agent chargé du respect de la redevance  
incitative sur le territoire et sensibiliser sur le tri des ordures  
ménagères et ainsi réduire l'impact sur la pollution.

**49 %** de sacs noirs  
non homologués

**28 %** de dépôts  
sauvage

**16%** d'incivilités  
(déchetteries)

**7%** de demandes  
d'intervention  
des services

## LA LECTURE, CLEF DE L'ESPRIT CRITIQUE

**Développer et améliorer l'offre de service des  
structures actuelles et futures du réseau de lecture  
publique du Pays rethélois**



**L'Agora  
médiathèque-musée**

**4234** adhérents

Fréquence : **23 857**

**4 733** ouvrages acquis

**42 739** documents  
empruntés

**Médiathèque à Amagne**

**206** adhérents

Fréquence : **901**

**364** ouvrages acquis

**2 329** documents  
empruntés

**Sur les autres structures  
du réseau de lecture  
publique**

**4 725** navettes

**2 499** réservations

**UNE ACTION CULTURELLE QUI RAYONNE SUR TOUT LE TERRITOIRE**

**1** commune est  
adhérente au niveau

**3**, et **3** équipements  
intercommunaux

**6** communes sont  
adhérentes au niveau 2

**1** commune est  
adhérente au niveau 1



**30** classes

**750** élèves participants

**6** pôles scolaires du  
territoire, autour de  
l'apprentissage d'un  
instrument



**Développer le réseau de lecture publique du territoire**

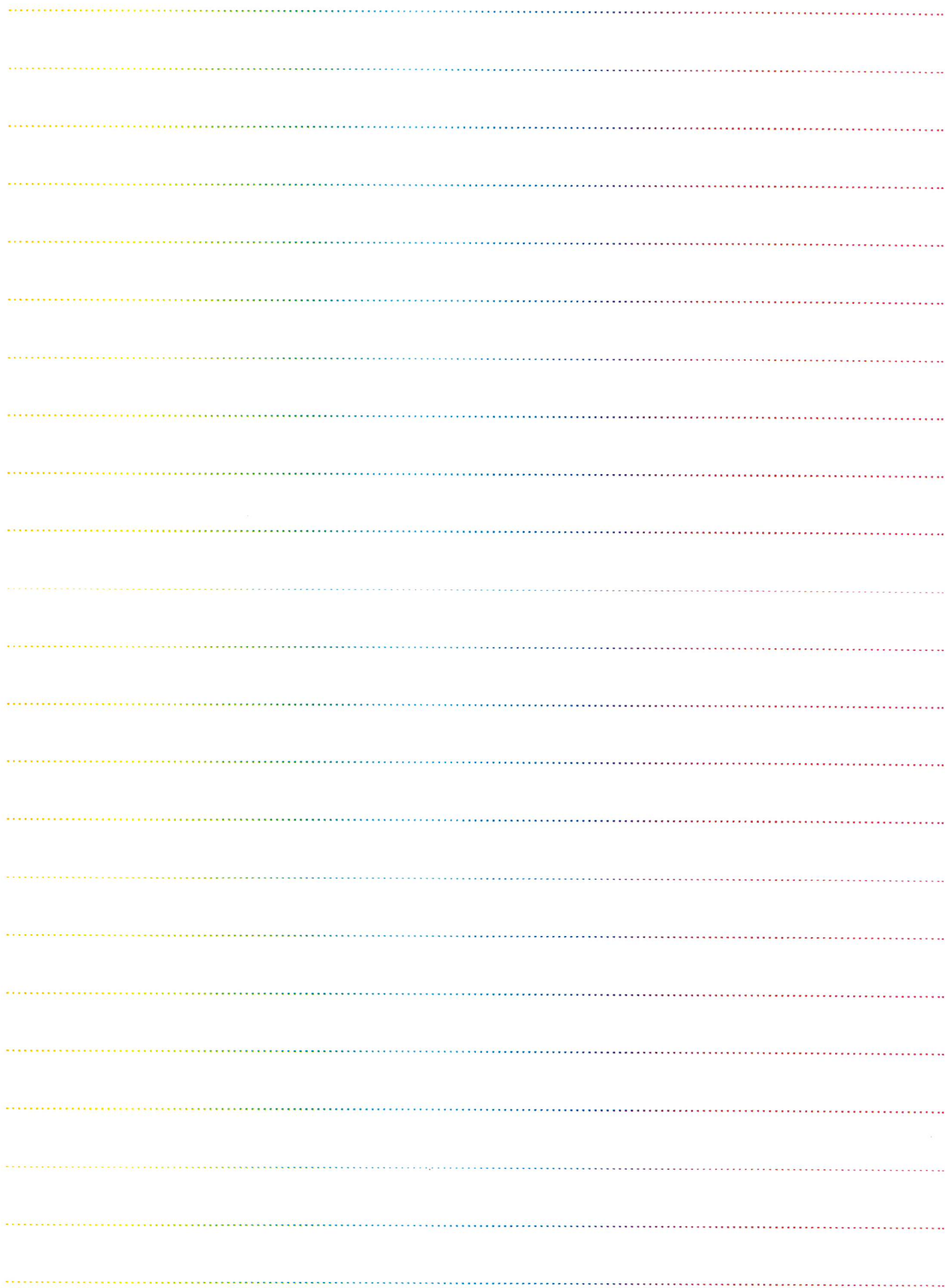
Intégration de la bibliothèque de la Neuville-en-Tourne-à-Fuy.

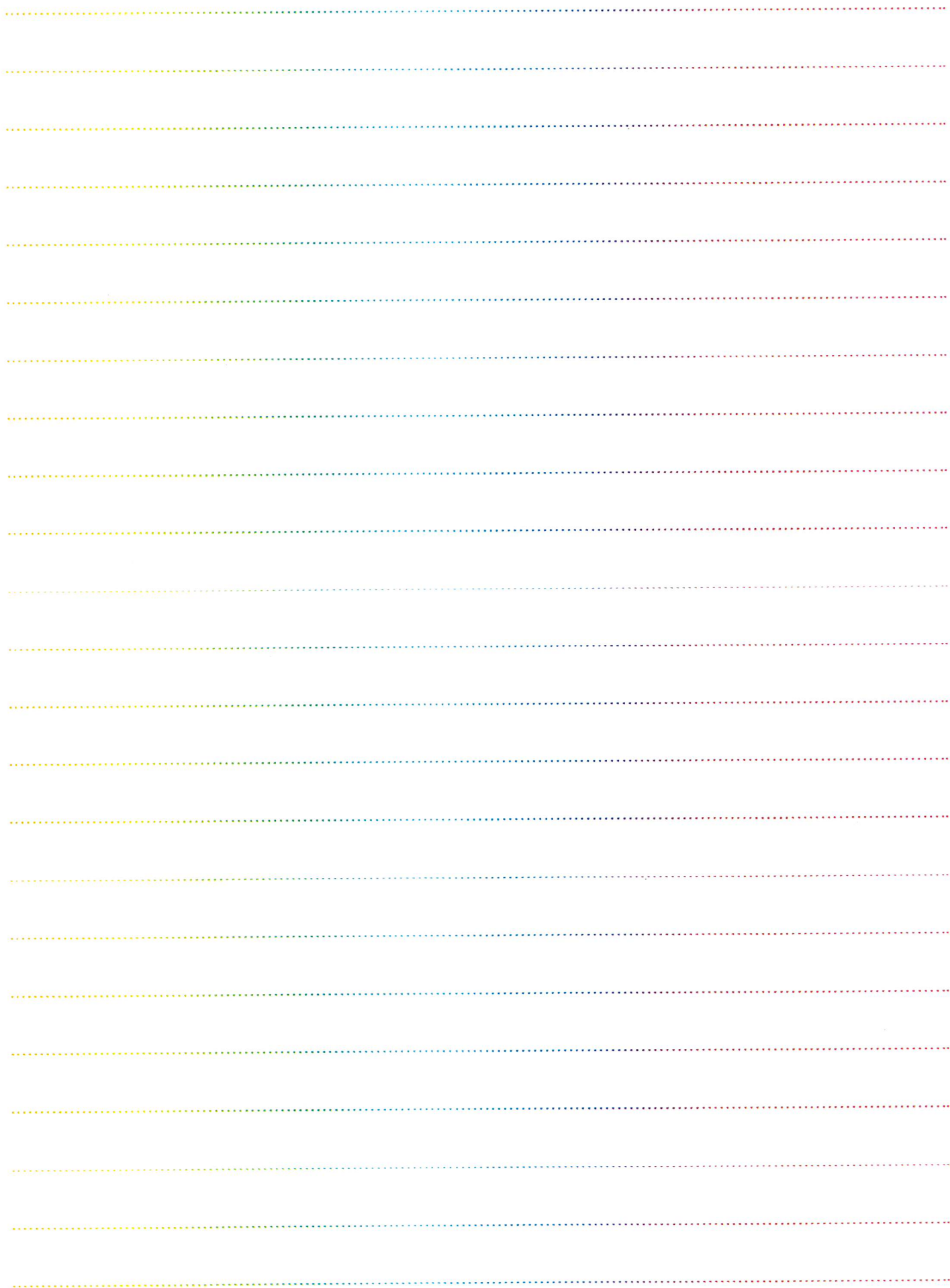
**Projet Tintamarre**

Accompagnement de L'Agora Arts et Musique grâce à l'acquisition de matériel et la prise en charge du coût du transport nécessaire pour la répétition générale.

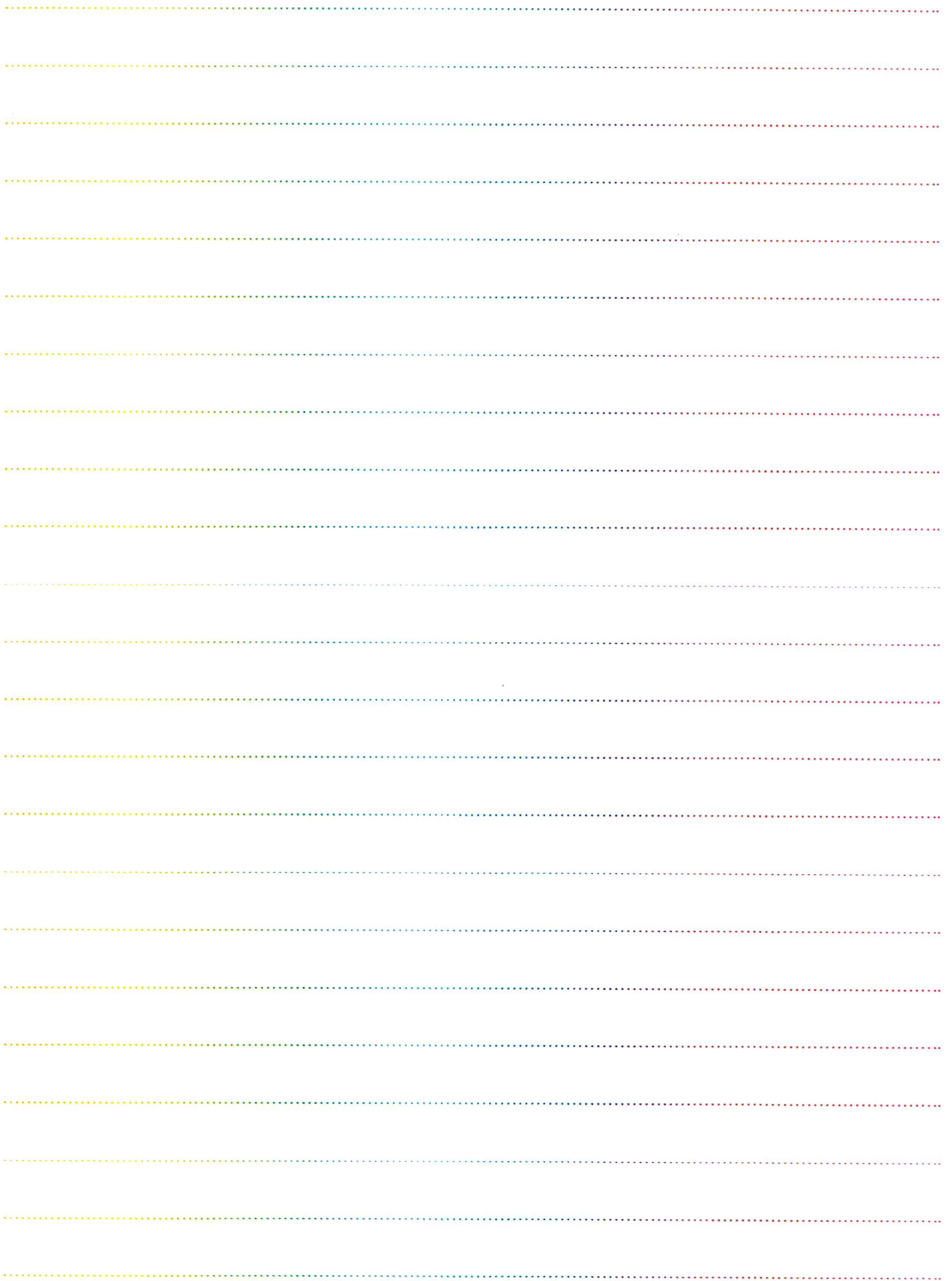















 **Facebook.com/paysrethelois**

 **Instagram/paysrethelois**  
Suivez toutes les actions et actualités de la Communauté de communes.

 **www.paysrethelois.fr**  
Le site internet où vous retrouvez toutes les actualités de la Communauté de communes.

 **Téléchargez l'application Pays rethémois**

